

人と自然の架け橋に

# にじ



2026

2月号

Vol.358





01

## 今月のひと

馬渡義行さんにインタビュー

03

## JAにじオリジナルカレンダー

絵画コンクールJA賞作品を紹介します

05

## TAC活動

TACの主な活動を紹介  
TACの担当者がいろいろな所で活躍中

07

## ほっと通信

JAにじの直売所  
「にじの耳納の里」を紹介します

08

## 熱帯果実の魅力もっと

出荷者さんにインタビュー  
出荷者協会 古賀真琴さんを紹介しします

09

## JA-News

農産物や直売所、地域の情報を  
紹介します

13

## 女性部広報 ひまわり

女性部の活動などを紹介します

15

## 日々雑感

右田組合長が日々の出来事をめぐり  
農とJAの今を語りますpick up  
INTERVIEW

## 妻の一言から始まった農業人生

30歳のとき、妻から「一緒に野菜を作ろう」と声をかけられ、就農しました。知識も経験もないところからのスタートでしたが、毎年勉強を重ねながら、少しずつ畑と向き合ってきました。

野菜づくりは気象条件に大きく左右される仕事です。近年は雨の降り方が極端になり、短時間に大量の雨が降ることも増えました。ひどいときには畑が冠水し、野菜が水に浸ってしまふこともあり、いったん浸水すると出荷できなくなってしまうます。そのため、天気の様子を見ながら、できる限りの工夫を重ねて栽培に取り組んでいます。

## ほうれん草作りは土づくりから

資材や人件費の高騰といった課題もありますが、栽培方法や作業のやり方を見直し、自分たちに合った方法を探し続けています。これからも、安定した出荷を目指して取り組んでいきたいと思っています。

野菜作りは、土づくりから始まります。私たちは、ほうれん草をコメの裏作として栽培しています。肥料や堆肥、基肥、鶏糞、石灰の配分など、さまざまなことを考えながら畑を整えています。その中で土のpHを管理するなど、細かい調整を行い、より良いほうれん草を育てています。

## 【今月の表紙】 ほうれん草

耳納連山を背に、みずみずしいほうれん草が育っています。毎日の味噌汁に入ると、ほっとするおいしさです。

(撮影者 松寄)



公式 LINE



ホームページ



野菜生産農家  
ほうれん草部会  
出荷数量の部 1位

まわたり よしゆき  
**馬渡 義行**さん

田主丸町 在住

就農して16年。ほうれん草、サニーレタス、ブロッコリー、小松菜、白菜など多品目を栽培。年々厳しさを増す気象条件と向き合いながら、出荷数量1位という実績を上げた義行さんに話を伺った。

良いほうれん草とは、単においしいだけではありません。「粘り気」がとても大切です。収穫後、出荷できる状態に調整する作業が必ず発生しますが、張りが強すぎるほうれん草は折れやすく、ロスにつながってしまいます。そこで、土づくりや栽培の工夫を通して、調整しやすい粘り気のあるほうれん草を育てる必要があります。これがほうれん草栽培の難しさであり、やりがいでもあります。

**息子とともに歩む、農業という未来**  
私には高校2年生の息子がいます。中学生

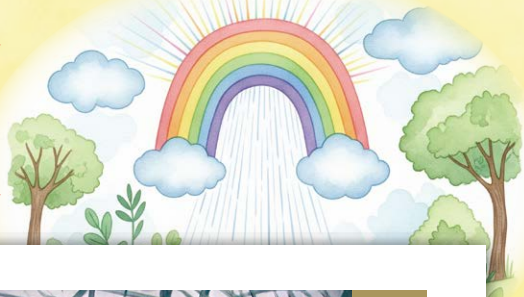
のとき、「農業をやりたい」と言って農業系の高校に進学したときは、農家として、そして父として、本当にうれしい気持ちになりました。

農業は決して楽な仕事ではありませんが、やりがいも大きいものです。息子にスムーズに継いでもらえるよう、品種や品目の選定、栽培方法、機械の導入など、少しずつ準備を進めていきたいと思っています。「農業をしてよかった」と思ってもらえるように。私自身まだまだ現役で畑に立ち、何十年も続けていくつもりですけどね(笑)。





# 絵画コンクールJA賞作品



4月

April



もも園で、ももまるかじり。おいしいな。

おかわだ つばき  
御幸小学校 大和田 椿さん

もも園で夕方にももを食べている私をさいげんしました。



1月

January



いちごがり

かるかや ゆめと  
吉井小学校 刈茅 夢登さん

ぼくがいちごをとりながら食べているところを書きました。いちごのつぶつぶや葉をこだわりました。



5月

May



もも大好き!!

あけた きこ  
福富小学校 明田 希紅さん

jingoroで使うももを、「ソルベッチどうきは」のかじわらさんから買いました。そのももをかじわらさんにもってもらって写真をとって描きました。



2月

February



大切にしたいぼくの大好きな物

いのうえ れいり  
水縄小学校 井上 礼理さん

耳納の山の水で育ったいきいきとした農作物を描きました。フルーツ1つ1つの色を工夫しました。



6月

June



おいしい夏のおくりもの

たなか しおり  
御幸小学校 田中 葉さん

やさしそうなおばさんがやさしいきもちで大切に育てたおいしいそうなブドウを表現しました。



3月

March



おばあちゃん家のお米はおいしいなあ

なかやま はるひ  
御幸小学校 中山 晴陽さん

おばあちゃんの田んぼで育てたお米はとってもおいしいです。おにぎりにして、いただきます。



# JAにオリジナルカレンダー

テーマ おいしい! があふれるわたしのふるさと



10月

October



おいしく育った夏野菜

江南小学校 吉武 了さん

おばあちゃんが育てた夏野菜を描きました。夏野菜を大きく描いて、おいしく見えるように描きました。



7月

July



うきはの実のつまったスイカ

御幸小学校 樋口 心海さん

うきはのあまくておいしいスイカがみなさんに伝わるように大きく書きました。



11月

November



初めて見るカキ

福富小学校 内山 桜介さん

じいじががんばって作った柿と見つめ合うぼくを描きました。



8月

August



おばちゃんが作ったおいしいスイカ

千年小学校 田中 輝麻さん

いつも野菜をくれるおばちゃんがスイカを持ってきてくれました。大きく切ったスイカを食べるのは初めてでうれしかったです。スイカがきれいに見えるように工夫しました。



12月

December



お兄ちゃんといちごがり

水縄小学校 豊福 日和さん

近所のいちご農家さんがいちごをさせてくれました。食べてみるとあまくておいしく、とても幸せな気持ちになりました。



9月

September



いつもおいしいおじいちゃんの梨

山春小学校 佐々木 梢さん

おじいちゃんが育てている梨をとっている所を書いた作品です。



# Team for Agricultural Coordination!!

Tとことん、A会って、Cコミュニケーション!!

## 【労災事故防止研修会】

農作業中の労災事故防止に関する研修会に出席しました。農業は事故重症率が全産業ワースト1位であり、事故発生率は上位にランクインしています。これには高齢化や作業の機械化が進んだことが要因と考えられます。事故を減らすために、まずは農業者が主体的に事故防止に向けた取り組みを行うことを推奨していきます。



## 【新規就農者受入体制協議】

JAにじ管内農業振興協議会では、就農に向けた研修を受けている研修生の状況や、今後のカリキュラムについての確認を行っています。農家トレーナーや関係機関によるバックアップのもと、今後の独立就農に向けたサポートをしています。また、次年度以降の新たな研修生募集も並行して行っており、今後もより良い支援体制の構築を目指します。



## 【新規就農者訪問】

研修を経て今年度から新規就農した生産者の園地を訪問しました。就農初年度ではありますが、研修で培ったことを活かして順調な栽培管理を行っています。今後様々な課題や悩みが出た際は、部会や関係機関からの支援を実施する予定です。今後も定期的な訪問を行い、担い手が抱える課題解決の一助となるように幅広い支援活動に努めます。





## 切り枝ユーカリの栽培をはじめませんか？

久留米普及指導センター 野菜花き課 花き係

近年、ユーカリは花束やインテリアのグリーン系花材として需要が高まっています。初期投資が少なく、安定した需要があるため、補完品目として注目されています。



### 品目の特徴

#### ●市場の需要

花束やリース、冠婚葬祭や企業イベントの装飾など、さまざまな用途で使われます。また、ドライフラワーやインテリアとしても使用されるため、年間を通じて安定した需要が見込まれます。

#### ●初期投資が少なく、作業を分散できる

露地栽培ができるため、初期投資が少ないです。また、収穫や施肥などは空いている時間に行えるため、複合経営でも労働力を分散することができます。

### 導入上の留意点

- 適地性：主に露地で栽培されていますが、多湿には弱いいため、排水性や日当たりの良い場所が適しています。また、根が浅いため倒れやすく、風の強い場所は適しません。
- 苗木：苗木を定植してから収穫開始までは、品種によって1～5年の期間が必要です。育苗せずに大きな苗木を導入すれば収穫までの期間を短縮できますが、苗木の導入経費は高くなります。

### 必要な機材・資材等

- 機械：耕うん機・トラクター、動力噴霧器、草刈機など
- 施設：育苗用の無加温ハウスなど ※ハウスが無い方は、苗を購入して導入することができます。
- 諸材料：セル成型トレイ、育苗培土、支柱、剪定ばさみなど
- 調製：倉庫・納屋、調製台、水揚げ用桶など

### 栽培のポイント

#### 【① ほ場の選定】

ユーカリはオーストラリア原産の植物で、日光を好み、乾燥に強く、成長が速い特徴があります。排水性や日当たりが良く、風あたりの強くない場所が適しています。

#### 【② 育苗】

ユーカリの発芽適温は20℃で、発芽後は最低気温5℃以上が必要です。日中は蒸れを避けるように管理する必要があります。保温や雨よけができるハウスなどが必要です。育苗にはセル成型トレイを使用し、は種後は約2ヶ月間育苗します。

#### 【③ 定植】

定植適期は4～5月頃です。栽植密度は品種によって異なりますが、1～2本/坪が目安です。

#### 【④ 仕立て方と摘心】

仕立て方法には、主幹の高さで「高仕立て」と「低仕立て」があります。低仕立ての方が作業しやすく、収量は多くなります。また、定植後2か月を目安に、主幹を50～60cmで摘心します。その際、不要な下枝を除去します。

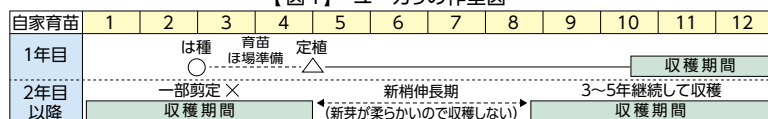
#### 【⑤ 収穫】

4～5月に定植すると、その年の10月頃から収穫できます。翌年の4月頃までは、芽の先端が固まった枝を順次収穫します。新梢伸長期(5～8月)は新芽がしおれやすいため、2年目以降は9～4月が収穫適期です。樹勢は3～5年ほどで衰え始めるため、本格的に収量が減少する前に改植を行います。(図1:ユーカリの作型図参照)

### 収益性と労働時間

9～4月の間、好きな時に収穫できるため、複合経営でも労力を分散できます。(表1:収益性と労働時間、図2:ユーカリの年間作業参照) ※1～2年目から収穫可能な2品種(グニー、銀世界)を自家育苗で25坪ずつ導入した場合の試算です。

【図1】 ユーカリの作型図

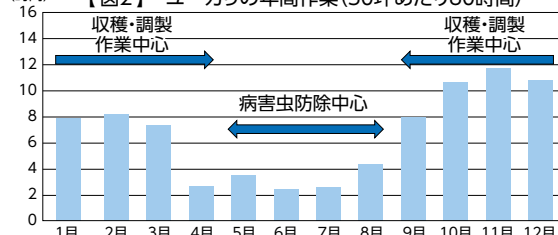


【表1】 ユーカリの収益性と労働時間(50坪あたり)

収穫本数(本)	粗収益(千円)	経営費※(千円)	所得(千円)	所得率(%)	労働時間
2,625	218	82	136	62	80

※建物や大農機具等の償却費除く

【図2】 ユーカリの年間作業(50坪あたり80時間)



切り枝の栽培に興味のある方は、JAにじ園芸指導販売課または久留米普及指導センターにご相談ください。





# いちご

販売時期：[11月下旬～5月]

## 主な品種別販売時期

(令和7年度販売実績から)

	11月	12月	1月	2月	3月	4月	5月
あまおう							
淡雪							
さがほのか							
恋みのり							
紅ほっぺ							
かおり野							
おいCベリー							
よつぼし							

にじの耳納の里  
佐藤店長

お待たせしました！みんな大好き!! 大人気のイチゴの季節がやってきました。にじの耳納の里では、イチゴの王様「あまおう」をはじめ「紅ほっぺ」「恋みのり」「かおり野」「おいCベリー」「さがほのか」、白苺の「淡雪」など、様々な種類のイチゴが出揃います。にじの耳納の里のイチゴをぜひ味わってください。

## いちごマルシェ

2月14日(土)～15日(日)

にじの耳納の里  
まんてん広場  
10時～15時

## strawberry Milk HOT あまおうミルク

新発売！

### 「あまおう」香るあったかメニュー新登場 アイス工房

アイス工房に冬限定新メニュー「HOTあまおうミルク」がお目見え。地場産「あまおう」と地元松野さんの生乳がコラボ。コクのあるミルクに「あまおう」香る究極の冬メニューをどうぞ。

また「あまおう」シリーズで大好評「あまおうソフト」も近々販売予定。お楽しみに！

## 第34回筑後吉井おひなさまめぐり

2月11日(水・祝)～3月20日(金・祝)

今年も「おひなさまめぐり」が開催されます。にじの耳納の里もお雛様を展示しますので、ぜひ見に来てください。



2月の店休日は18日(水)です



牡羊座 (3/21～4/19)

【全体運】 気を引き締めて。途中で中断することになっても慌てないように。落ち着いて対処すれば切り抜けられます 【幸運の食べ物】 カリフラワー



# 熱帯果実の魅力もっと

29

にじの耳納の里出荷者インタビュー

出荷者協力会

こが まこと

古賀 真琴さん

宮古島を訪れたのを機に熱帯果実に興味を持ち、田主丸町にある実家の空き施設を活用し10年ほど前から栽培。ドラゴンフルーツ（9月～1月頃）、パッションフルーツ（6月中旬～8月いっぱい）スターフルーツ（不定期）などに加え、パッションフルーツのジュースも出荷。うきはの地から熱帯果実の魅力を発信している。太刀洗町在住。



まずは知ってもらうこと

「ドラゴンフルーツ」は果肉の色によって、さっぱりした甘さと酸味をもつ白、すっきりとした甘さの赤、甘みが強いピンクと味わいが異なりますが、いずれもジュシーでさわやかな味わいです。また、あまり知られていませんが葉酸や鉄分などが豊富で低カロリー。とてもヘルシーな果実なんです。

「パッションフルーツ」は出荷期が短いので、果実だけでなく傷有りなどをジュースに加工して販売しています。猛暑続きの近年、ビタミンたっぷり、さわやかな酸味が夏バテ防止にもなりますし、果実が無い時期も提供できます。地元ではあまりなじみがない果実ですから、食べたことがない人にジュースを手に取り味わってもらうことで果実にも興味を持って頂ければ。果実そのものを味わってもらうきっかけにもなればと思っています。

直売所からできること

熱帯果実をいろんな方に

食べてほしい、そのためにたくさんの方に直接その魅力を伝えたい。来店者と会話できる直売所は貴重な情報提供の場で、お客さんに気軽になんでも聞いて頂き、熱帯果実の魅力をより多くの方に伝えていきたいです。

喜びがあるから

熱帯果実と言えど、このところの酷暑は栽培管理を難しくしています。豪雨で施設が浸水もしました。苦労は多いけれど、手塩にかけた果実が収穫期を迎え、きれいに色付いたその光景を目にするときが一番の喜びですし、その果実をお客さんに納得して食べてもらい喜んで頂けることが何よりのやりがいです。

熱帯果実の魅力をもっと

熱帯果実をもっと知って楽しんでもらうために、新たな加工品を試作中です。なんとなくとつきにくいという方にも身近な果実になるよう、直売所からファンを広げていきたいですね。



牡牛座 (4/20～5/20)

【全体運】無理は禁物。できることをきちんと続けることが大事です。友人のアドバイスに耳を傾けて。下旬の交流にツキ【幸運の食べ物】ゴボウ





## 食への感謝込め

### 児童が育てたもち米販売

4 質の高い教育を  
みんなに



吉井町の千年小学校5年生が12月22日、JAに  
じ「にじの耳納の里」で、育てたもち米を販売。持  
ち込んだ2㌔入り140袋を完売しました。同小5  
年生は地域の有志  
や保護者の指導で  
米づくりを行って  
おり担任の竹原彩香  
教諭は「食べるまで  
にたくさんの手がか  
かること、ひと粒ひ  
と粒に込められた重  
みを知ってほしい」  
と話しました。



店頭で▶  
「愛情込めた美味しい  
千年米です」と  
呼びかける児童ら

## 新規者に学びの場提供

### 柿部会と普及センターサポート

4 質の高い教育を  
みんなに



JAにじと久留米普及指導センター果樹係は1月  
8日、初心者向け柿の講習会をうきは市の園で開き  
ました。大玉生産につながる剪定の仕方を、実演を  
交え講義を行いました。部会では担い手育成に向け、  
初心者に対  
象に剪定を  
始め主要管  
理の講習を  
行っていま  
す。



▲剪定の実演を見つめる参加者

## 地域あげてファン増へ

### 筑後川流域7直売所が連携

8 働きがいも  
経済成長も



筑後川流域の7直売所による「秋のレシート応募  
キャンペーン」抽選会が1月6日、JAにじ「にじ  
の耳納の里」で開かれ  
ました。2025年10  
月1日から12月25  
日までに、にじの耳納  
の里など筑後川流域の  
七直売所を巡りレシー  
トを集め応募すると各  
施設の特産品が当たる  
企画で、ファン拡大の  
契機にしたい考えです。



にじの耳納の里で▶  
行われた抽選会

## 手作り門松で来店者迎える

### 田主丸支店で門松作り

12 つくる責任  
つかう責任



JAにじ田主丸支店では昨年末、門松作りを行  
いました。地元産の竹や松を使い、田主丸地区理事の  
協力を得ながら、来店者を迎える背丈ほどの立派な  
門松が完成しました。今村支店長は「新しい年が皆  
さまにとって明るく縁起の良い一年となるよう願っ  
ています」と話しました。



▲門松作りを行った役職員

## 理事会だより 令和7年12月26日(金)

### 【附議事項】

- ・令和7年度上半期末監事監査処理顛末について
- ・臨時総代会の開催日程について



双子座 (5/21~6/21)

【全体運】流れが変わります。長い目で見て判断していきましょう。最初は大変でも目的  
にかなったものを選択して開運【幸運の食べ物】フキのとう



## つきたての餅に笑顔いっぱい

田主丸地区青年部が保育園で餅つき

4 質の高い教育を  
みんなに



新年を前にＪＡにじ田主丸地区青年部は町内保育園で、園児たちと餅つきを楽しみました。園児らの「よいしょ！」という元気な声が響きわたり、つきたての餅をみんなでおいしくいただきました。保育園での餅つきは同青年部の食育活動の一環で、育てたもち米を使い毎年行っています。



▲元気に餅つきをする園児たち

## 感謝込めぜんざい振る舞う

耳納の里出荷者協力会

12 つくる責任  
つかう責任



ＪＡにじ「耳納の里出荷者協力会」は１月１１日、恒例のぜんざい会を開きました。日ごろのご利用に感謝し１年間の無病息災を願い年明けに行っています。同会役員らが地場産を使い大鍋で炊き上げ、熱々を振る舞いました。



▲寒風のなか熱々のぜんざいを受け取る来店者

## 牧原大成選手が 故郷・田主丸に凱旋

ＪＡにじでトークショー

11 住み続けられる  
まちづくりを



ＪＡにじは１２月２６日、ＪＡ本店で、福岡ソフトバンクホークスの牧原大成選手を招きトークショーを開きました。同選手は田主丸町出身で、数々のタイトルを獲得しての地元凱旋となりました。当日はＪＡにじ野球大会に出場する管内の小学生野球チームを招待。ＪＡにじ及びＪＡ全農ふくれん協賛のもと子どもたちに夢と感動を届けました。



▲ＪＡにじの右田組合長(左)が牧原選手(右)に農産物を贈呈

## 地場産七草セット好評

にじの耳納の里

2 循環を  
ゼロに



正月疲れの胃を休め、邪気を払うとされる習わし「七草の日」の１月７日、ＪＡにじ「にじの耳納の里」に七草セットが並びました。七草のうち揃わないものは季節の野菜で補った「オリジナルミックス」など直売所ならではの商品もお目見えし好評でした。

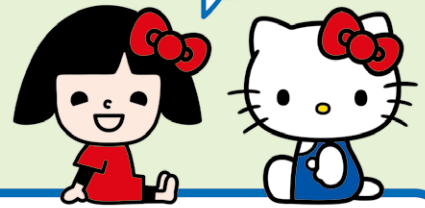
▶ 出荷者オリジナルの  
七草セットもお目見え





# みんなが<sup>た</sup>食べるものを 日本<sup>にほん</sup>で作<sup>つく</sup>っていくことを 「<sup>こく</sup>国<sup>しょう</sup>消<sup>こく</sup>国<sup>さん</sup>産<sup>さん</sup>」というよ。

わたしは美味ちゃん。  
ハローキティと  
いっしょに「国消国産」を  
応援するよ!



きょう 今日<sup>きょう</sup>のごはん<sup>ごはん</sup>で食<sup>た</sup>べたものは  
どこの国<sup>くに</sup>で作<sup>つく</sup>られたんだらう?

まいにち 毎日<sup>まいにち</sup>食<sup>た</sup>べているものが、  
どこで作<sup>つく</sup>られたのか、  
かんが 考<sup>かんが</sup>えたことってある?  
それはとても大事<sup>だいじ</sup>なこと  
なんだよ。どうしてかな?

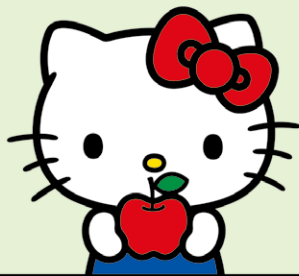


にほん 日本<sup>にほん</sup>はたくさん<sup>た</sup>の食<sup>も</sup>べ物を  
がいこく 外国<sup>がいこく</sup>から買<sup>か</sup>っているよ。

それがもしできなくなったら、  
みんな困<sup>こま</sup>るよね。

だからふだんから、

みんなが<sup>た</sup>食<sup>た</sup>べるものは、  
できるだけ日本<sup>にほん</sup>でつく<sup>つく</sup>っていく  
ことが大事<sup>だいじ</sup>なんだよ。



たいせつ 大切な食<sup>た</sup>べものを  
つく 作<sup>つく</sup>ってくれる  
のう 農<sup>のう</sup>家<sup>か</sup>さん、  
ありがとう!



## 食<sup>た</sup>べものは、農<sup>のう</sup>家<sup>か</sup>さんが心<sup>こころ</sup>をこめて つく 作<sup>つく</sup>ってくれているよ。

あめ ひ 雨<sup>あめ</sup>の日<sup>ひ</sup>も、あつ ひ 暑<sup>あつ</sup>い日<sup>ひ</sup>も。耕<sup>たがや</sup>して、  
たね 種<sup>たね</sup>をまいて、育て<sup>そだ</sup>て、収<sup>しゅう</sup>かくして。  
農<sup>のう</sup>家<sup>か</sup>さんは、心<sup>こころ</sup>を込<sup>こ</sup>めて  
わたしたちの食<sup>た</sup>べものをつく 作<sup>つく</sup>って  
くれているよ。



そうやって農<sup>のう</sup>家<sup>か</sup>さんがそだ 育てた  
「いのち」のめぐみを  
わたしたちは食<sup>た</sup>べているんだね。  
だから、これからも  
たいせつ 大切<sup>たいせつ</sup>に食<sup>た</sup>べよう!

美味ちゃん × HELLO KITTY © みんなのよい食プロジェクト © 2025 SANRIO CO., LTD. APPROVAL NO. L660539



耕<sup>く</sup>そう、大地<sup>だいち</sup>と地域<sup>ちいき</sup>のみらい。 JAグループ



獅子座 (7/23~8/22)

【全体運】自分一人でやらなければならないように。SOSを出すことも大事です。少しペースダウンして様子見を【幸運の食べ物】ダイコン



# 臨時総代会開催のお知らせ

当組合では、下記の通り臨時総代会を開催します。  
総代の皆様には案内状をお送りしますので、ご確認ください。

**日時** 令和8年2月13日(金)  
13:30開会

**場所** JAにじ 本店 2階大ホール  
〒839-1231  
福岡県うきは市吉井町356番地1



## 共済掛金をJA窓口へ持参いただいている方へ ペイジー・コンビニ払のご紹介

令和8年3月掛金から共済掛金のお支払いが  
インターネットやコンビニで可能となります！

今回のお知らせと前後して、既に払込取扱票が  
届いている場合もございますがご了承ください。

ペイジー支払番号(収納機関番号・お客様番号・確認番号)を使用することで、インターネットバンキングやATMなどで支払いができます。

コンビニで払込みいただく際は、このバーコード部分を利用します。

※払込取扱票は、掛金月の前月6日以降に送付されます。

### ペイジー・コンビニ払のメリット

- ・夜間や土日・祝日でも払込みが可能です！
- ・遠方にお住まいの方でもJA窓口に行かずにお支払いができます！
- ・基本的に手数料はかかりません！(※ペイジー払については、金融機関によって手数料負担が発生する場合があります。)

### ペイジー・コンビニ払による払込みには条件があります。

- ・ペイジー・コンビニ払可能期間は掛金月の翌月26日までです。
  - ・コンビニでの払込上限金額は30万円までです。
  - ・ペイジー払でのATMからの現金払込上限額は10万円までです。
- ※上記以外にもご利用について、一定の条件があります。

これまでどおり、JA窓口での払込みも可能です。

### 【お問い合わせ先】

吉井支店 0943-75-5111 浮羽支店 0943-77-2121 田主丸支店 0943-72-2101

JA共済







## 12月26日(金) アグリキッズクラブ学習会

「みんなで育てたお米を食べよう！」をテーマに、カレー作りに挑戦。カレーとはるさめサラダ、クリスマスケーキを作りました。田植えや稲刈りでお世話になった青年部の方々も招待し、協力頂いた女性部の皆さんを含め総勢 70 名ほどの大イベントとなりました。

アグリキッズたちは野菜の切り込みなどの下ごしらえを、女性部の皆さんはカレーの煮込みやサラダの仕上げを担当。クリスマスケーキではキッズたちが 1 ホールに 1 パックのいちごを贅沢に使い、個性あふれるデコレーションを楽しみました。

すべての料理が完成したら、みんなで「いただきます!」。「美味しい! おかわりありますか?」と自分たちで育てて収穫したお米の味は格別でした。

最後に、キッズたちへお米とクリスマスプレゼント。今年最後の学習会は笑顔いっぱいでした。



## 12月17日(水) 女性部モルック大会

J A にじ女性部主催のモルック大会を開きました。16 チーム、総勢 60 名が参加しました。

大会は 4 パートに分かれてのリーグ戦からスタート。狙い通りに投げられると「よし!」とガッツポーズが飛び出し、思うようにいかない時は「うまくいかなかった…」と悔しがむ姿も。しかし、回を重ねるごとに皆さんどんどん上達し、観戦者や審判からも歓声上がるほどに。

予選リーグ終了後は順位決定戦へ。どのチームも真剣そのもの、白熱した試合が繰り広げられました。決勝戦では両チーム実力伯仲の接戦となり、観客も手に汗握る展開に。

栄えある優勝は「なごみ会(末石)」チーム、準優勝は「旭町 A」チームとなりました。

初めてのモルック大会でしたが、参加者の皆さんに楽しんでいただき、無事大会を終えることができました。参加いただいた皆さま、ありがとうございました!



「家の光」三誌をいつもご愛読いただきありがとうございます

## J A にじ「家の光大会」

開催日時 令和 8 年 3 月 14 日(土) 13:30 開会(13:00 開場)

会場 本店大ホール

内容 ◆活動発表

◆表彰

◆記念講演 講師: 料理研究家 コウケンテツ氏

入場無料



家の光三誌  
「家の光」  
「ちゃぐりん」  
「地上」

会場には、家の光グループ  
アグリキッズクラブの  
活動写真を展示します♪

お問合せ: JA にじ経済課 生活食育係まで 75-4134(吉井) 77-6180(浮羽) 72-2153(田主丸)



天秤座 (9/23~10/23)

【全体運】 好調運。困り事は少しそのままに。状況が好転する兆しです。目標は大きく、心意気を示すと協力者が集まります【幸運の食べ物】 ホウレンソウ



# 一から分かる協同組合

vol.9

## 🍀 みんなで話し合い、納得して決める

協同組合では、組合員一人ひとりが運営の主体です。

組織の規模が大きくなっても、組合員が自分の声を届け、参加し続けることが大切にされています。



株式会社では社長や株主が経営判断を行い、自治体では議員や行政職員に任せることが多くあります。一方、協同組合では、日々の活動や話し合いを通して、組合員が意見を伝える機会が多く設けられています。

規模が小さい協同組合では、総会で直接意見を出し合い、話し合いの中で方針を決めます。

規模が大きくなった場合でも、地域や仲間の中から代表を選び、「総代会」を通じて組合員の声を反映する仕組みがあります。

このように協同組合は、**みんなで話し合い、納得して決める**ことを大切にしながら、組合員とともに運営されています。



©よりぞう

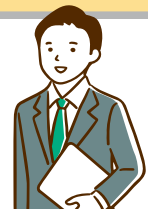
## 相続の道しるべ

vol.9

「難しい」と思われる相続について、ていねいにご案内します！

### 相続税の基礎控除、軽減と加算

相続税には「ここまでは相続税はかからない」という基礎控除があります。また、軽減される場合や、加算される場合があります。



#### 相続税の基礎控除額の計算方法

相続財産の課税価格が基礎控除額を超えると相続税がかかり、基礎控除額以下の場合には相続税はかかりません。

相続税の基礎控除額 = 3,000万円 + (600万円 × 法定相続人の数)

#### 配偶者の相続税額の軽減

被相続人の配偶者が取得した遺産額(課税財産)が「法定相続分」または「1億6,000万円」のいずれか大きい金額までは配偶者に相続税はかかりません。

配偶者については ● 取得する遺産額1億6,000万円まで実質無税  
● 1億6,000万円を超えても法定相続分の範囲であれば無税



#### 相続税額の2割加算

相続税負担の公平性などの理由から、被相続人から財産を相続する人が**被相続人の一親等の血族(代襲相続人となった孫(直系卑属)を含む)および配偶者以外の人**である場合、その人が納付する相続税額に2割相当額が加算されます。

■2割加算になる人の例……… 兄弟姉妹、おい、めい、祖父母、代襲相続人でない孫・孫養子、第三者など

相続の相談は JA 窓口までおたずねください

【お問合せ先】 吉井支店 75-5111 / 浮羽支店 77-2121 / 田主丸支店 72-2101





食養生 おひとからだ イキイキと

からだのしくみ「その43」

戦国時代、信長は本能寺の変で50歳の生涯を閉じました。上杉謙信は48歳、松尾芭蕉は50歳で天寿を全うしました。他にも歴史上の人物として、聖徳太子は48歳、夏目漱石は49歳で亡くなっています。

昔は平均寿命が短かったから仕方ない、ということではありません。江戸時代や明治・大正までは乳幼児死亡率が高く、長生きの人もいれば幼くして亡くなる人も多く、平均寿命が低かったのです。

ご存知の親鸞聖人は89歳、葛飾北斎は88歳まで生きています。

医学の世界で有名な「解体新書」を翻訳した杉田玄白は83歳まで生きましたが、古希(こき)を迎える前年に「養生七不可」という刷り物を刷って知人に配っています。



健康に生きるための7つのルールとして、昨日の事は恨まない、悔やまない、明日の事は悩まない、飲み過ぎない、食べ過ぎない、腐ったり傷んだりした食べ物は食べない、何でもない時に薬を飲まない、元気でむやみに寝所で精気を費やさない、体を動かさずに怠ける事を好まない、という7つです。

多病がちで、早くから実母、養母、兄といった近しい人を亡くしてきた玄白は、健康に気を使い、素食と適度な運動を実践し、「病気はなるべく自分自身の損生(せつせい)で治せ」という考えの持ち主でした。

68歳のときで、藩医として年間557か所の往診をこなしていた、その健脚ぶりは驚きです。

J Aにじ歯科診療所総合診療連携室

歯科医師 富房 満(とうぼうみつる)

J Aにじ歯科診療所きらら

0994(3)76-22255

一般外来・無料送迎・訪問診療

VOICE

日常のできごとや思っていること、楽しいイラストなど、どしどしお寄せください!!

にじの耳納の里での買い物

が楽しみです。野菜は新鮮なもの。花も日持ちして、他では買えないと大変助かっています。

(浮羽町 H・A 63歳)

今月の人の土屋さんの農業

に対する熱意と愛情、胸が熱くなります。それと「虫追い祭り」という行事のトップとして大成功をおさめたこと素晴らしいと思います。

(吉井町 H・H 71歳)

貯金窓口で職員の方にタブ

レットなどで親切にしてくださいありがとうございます。

(浮羽町 K・Y 75歳)

にじの耳納の里で新鮮な野菜

果物が豊富で楽しく買い物が出て来てありがたいです。また東京に住む家族にも送りがとうございます。

(田主丸町 K・Y 82歳)

日々雑感

右田 英訓

【九州地区J A組合長・会長等会議】

1月14日(水)、福岡市で全中主催の地区別J A組合長・会長等会議が開催されました。全国農業協同組合中央会の山野会長以下の役員が一堂に会し、九州地区のJ A組合長・会長との意見交換を行う会議です。今回は(1)J A全中刷新プラン(素案)について(2)令和8年度事業計画・予算(素案)について(3)令和7年の農政対策の概要と今後の取り組みについて、全中専務・常務から説明があり、質疑応答が行われ、私も様々な要望・提言をさせて頂きました。

(1)J A全中刷新プランについては、巨額の損失を出した新コンパスJ A事業の事業清算の具体的方法として、J Aビルの賃貸を含めたスキーム、理事会のあり方、人材不足・コミュニケーション不足の改善等の提案に対して、山野会長が辞任の意向であり、出直しをしていく気持ちで改革していく意気込みは伝わるが、どう実践していくか? 損失を出来るだけ小さくするために、身を切る改革をしていただくように要望しました。

(2)財源の確保も財産を減らさない努力を最大限の覚悟で挑んで頂きたいと要望しました。

(3)事業改革に関しては、地方の現場の声を拾うために会長を中心に役員が出向くことも必要であるが、地方の農政連との連携をしっかりと欲しと要望しました。

(4)農政対策に関しては

①コメ政策に関しては、全中がしっかりと発言していかなければ誤解を生んでしまう。令和8年度に対する農家の不安の払しょくをしっかりと欲し。

②共同施設の改修等に対して、予算措置として5年間で2.5兆円の枠を作っていた、更に更に国の補助率が5割から3分の2(県の助成含む)へ変更頂いたことは、今までの要望が届いた成果であり感謝します。しかしながら更なる助成期間の延長と補助率のアップを全中が先頭になって訴え続けて欲しいとお願いしました。

③施設への投資は、減価償却が発生し経営を圧迫します。税制的に期間の緩和等をお願いしました。

④本年4月から本格的に施行される「食料システム法」は農産物の適正な価格形成を後押しする法律です。生産コストが上昇し続ける時代は農家の所得が減少し続けます。お金が残らないのが当たり前になります。新しい担い手が育たないはず。この状況を打破するために、価格形成が適正に行われるようにこの法律の運用に期待していきます。

⑤政策的な要望と合わせて、広報活動も大切です。米騒動で消費者も少しは「食料問題」「農業問題」「地方の課題」等を認識いただいたと感じますが、もっと「消費者に対する情報発信」を全国的に展開していただきたいと伝えました。

【丙午(ひのえうま)】

2026年(令和8年)の干支は、丙午(ひのえうま)です。「うまの力強く前に進む様」「うま年は後ろ向きには進まない」「大胆に挑戦し続ける1年」など様々なとらえ方・いわれがあります。

J Aにじは本年4月1日「福岡久留米農業協同組合」として合併いたします。「うま」のごく役員一丸となって大胆に挑戦し、力強く前に進んで参ります。組合員各位のご理解とご協力をよろしくお願いいたします。

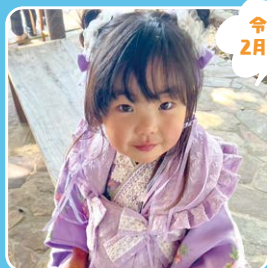


射手座 (11/23~12/21)

【全体運】吉報が舞い込んできそうです。あなたにとって良い話になるまで待ってみるといいでしょう。集まりへの参加が吉【幸運の食べ物】カラシナ



# おたんじょうびおめでとう



令和4年  
2月21日生

ふじた れい  
藤田 零ちゃん

4歳の誕生日おめでとう♡  
これからもダンスや  
いろんな事を頑張っね!



令和4年  
2月17日生

いその ゆづき  
磯野 結月ちゃん

お誕生日おめでとう♡  
これからも  
元気に育ってね!

令和8年3月に満1歳から5歳のお誕生日を迎えるお子さんを先着12名募集いたします。

2月10日(火)までに企画管理課総合企画係または各支店までどうぞ。右記のQRコードからもお申し込みいただけます。



## 家族で楽しむおいしい一皿

レシピ提供 ● 料理研究家 和田麻紀子

ホウレンソウとニラ、  
寒い季節に取りたい  
栄養が豊富な野菜の  
出番です



一年の健康を願う節分に  
手軽に食べられる栄養レシピ

キンパ  
(韓国風太巻き)



### 作り方

- ①ご飯にごま油と塩を入れて混ぜ、冷ましておく。牛肉にAをもみ込み下味を付け、フライパンで軽く炒めて冷ましておく。ホウレンソウは塩少々(分量外)を入れた湯でさっとゆでて水気を絞り、食べやすい長さに切ってしょうゆとごま油をもみ込み下味を付けておく。
- ②スライスしたたくあんを5mmの細切りにしてフライパンに入れ、ごま油・酒を加えて軽く炒めて冷ましておく。
- ③のり1枚を巻きすの上に置き、ご飯の1/2量をごく薄く延ばす。奥側は2cmほど空けておく。真ん中よりも少し手前に具材を並べ、具材を押さえながら巻く。巻き終わりを下にして置き、なじませる。これを2本作る。
- ④ぬれた布巾で包丁を拭きながら好みの大きさに切って出来上がり。

### 材料(2本・2人分)

ご飯	350g
ごま油	小さじ1
塩	2つまみ
牛肉(切り落とし)	150g
しょうゆ	大さじ2
酒	大さじ1
ごま油	大さじ1/2
コチュジャン	小さじ1
砂糖	小さじ1
ニンニク(すり下ろし)	1/2片
ホウレンソウ	1束
しょうゆ	小さじ1
ごま油	小さじ1
たくあん	50g
ごま油	少々
酒	小さじ1
のり(全形)	2枚

### ポイント

ホウレンソウにはビタミンAや冬に不足しがちなビタミンDが含まれ、油で調理すると吸収率が上がります。牛肉にはしっかりと下味を付けましょう。



### アレンジ

- ニンジンのナムルや卵焼きなどを入れて彩りや食感をアップ
- 牛肉やナムルを多めに作ってピビンバに

外はカリッと、  
中はもちもち



ニラチヂミ  
(韓国風お好み焼き)

### 作り方

- ①卵をボウルに割り入れる。ニラは長さ3cm、ニンジンは細切り、タマネギは薄くスライスし、ごま油以外の材料を入れて混ぜる。
- ②フライパンにごま油(大さじ1)を引いて熱し、①の生地を入れてスプーンの背などで薄く延ばす。片面がカリッとしてきたらひっくり返し、全体をギュッと押す。ごま油(大さじ1)をぐるっと回しかけて焼き、再度ひっくり返しカリッと仕上げる。両面においしいような焦げ目が付いたら出来上がり。

### 材料(1枚・2人分)

ニラ	1束
ニンジン	1/4本
タマネギ	1/4個
卵	1個
片栗粉	大さじ3
薄力粉	大さじ2
溶けるチーズ	30g
塩	小さじ1/2
砂糖	小さじ1/2
水	60ml
ごま油	大さじ1+大さじ1

### ポイント

ニラは冷え性や疲れやすい方に必要な栄養素が多く含まれています。揚げ焼きのように油を少し多めに入れるとおいしく作れます。



### アレンジ

- 子どもはポン酢や酢しょうゆのたれ、大人はポン酢にコチュジャンと油を適宜加えたたれをかける
- 生地は豚肉や桜エビなどを入れて主菜にも





## JAにじアルバイト募集

【申し込み・問合せ先】

JAにじ本店総務課 ☎0943-75-4121

## ●アルバイト・パート募集

【正職員への登用制度あり】

- 職 種 ①燃料配達スタッフ  
②車両整備スタッフ  
③スタンド事務員



時 給 1,060円～ 年 齢 不問

勤務時間 平日AM8:30～PM5:00

受付期間 随時

※危険物取扱乙4保有者大歓迎

※整備士大歓迎

## ●園芸流通センターアルバイト募集

職 種 選果作業  
時 給 1,057円～  
年 齢 不問

勤務時間 AM8:30～PM5:00（残業あり）  
土日祝日のみも可（応談）

勤務時間 年間を通じて

受付期間 随時



【申し込み・問合せ先】

JAにじ園芸流通センター

☎0943-76-5520（担当：伊藤・古賀まで）

## 支店窓口

## 営業時間変更

のお知らせ

令和8年1月13日（火）から

11:30～12:30 の間に  
昼休業を導入します

JAにじでは、効率的な店舗運営および適切な防犯体制・労務体制の構築のため、支店の窓口営業時間を変更（昼休業の導入）させていただきます。

組合員・利用者の皆さまには大変ご不便をおかけしますが、何卒ご理解賜りますよう、よろしくお願い申し上げます。



★対象店舗は全店舗（吉井支店・浮羽支店・田主丸支店）です

★ATMの営業時間に変更はございません

JAにじ

## 組合員情報受付窓口のご案内

当JAでは、監事による監査の実効性を高め、組合の健全な発展に資するため、理事の法令違反など組合の社会的信用を失墜させる行為や、組合財務に大きな損害を与える行為に関する情報の受付窓口を設置しています。

上記のような行為に気づかれた場合は、封書にて下記あてに連絡をお願いいたします。

【当JA理事による法令違反などの情報受付窓口】  
〒839-1321 うきは市吉井町356-1 JAにじ 監査室

～溢れる想いを お伝えいただくそのために。～

JAにじ総合会館

アルカス

アルカスで  
家族葬は  
できますか？

家族葬は、  
どのアルカスでもできますよ。  
参列者を限定しない一般葬も  
できますので、ご確認ください。



## 《アルカス吉井》

うきは市吉井町682-1

☎ 0943-74-2200

## 《アルカスうきは》

うきは市浮羽町朝田694-1

☎ 0943-77-1030

## 《アルカス田主丸》

久留米市田主丸町豊城74-1

☎ 0943-73-3600

## ■ご葬儀の依頼 ☎0943-74-2200（年中無休・24時間受付）

■アルカスは、組合員以外の方もご利用いただけます。 ■葬儀料金のお見積りも可能です。お気軽にご相談ください。

■事前相談をアルカス吉井で承っております。受付時間：午前9時00分～午後5時00分

※現在、グリーンパレスは法事が開催される場合、またはアルカス田主丸にて葬儀が開催される場合に開館いたしております。グリーンパレスが閉館している場合、ご相談等につきましては、アルカス吉井にて承ります。お客様には大変ご不便をおかけいたしますが、ご理解とご協力をお願いいたします。

【アルカス吉井の連絡先】☎0943-74-2211



水瓶座（1/20～2/18）

【全体運】勢いのあるとき。悩んでいたことにも挑戦してみましょう。ただし自分の意見を通したらフォローも忘れずに【幸運の食べ物】ハッサク



安心やnetうきは

うきは警察署生活安全課 76-5110

## 注意! ニセ電話詐欺の手口!!



## オレオレ詐欺

親族、警察官、弁護士等を装い、親族が起こした事件・事故に対する示談金等を名目に金銭等をだまし取る(偽し取る)手口です。



## キャッシュカード詐欺盗

警察官や銀行協会職員等を装い、被害者に電話をかけ、「キャッシュカードの不正利用」などの名目により、キャッシュカードを準備させ、隙を見るなどし、キャッシュカード等を盗み取る手口です。



## 架空料金請求詐欺

インターネットサイト事業者などを名乗る犯人から、未払いの料金があるなど架空の事実を口実とし金銭等をだまし取る(偽し取る)手口です。

▶その他、預貯金詐欺、還付金詐欺等にも注意!

## 被害にあわないための対策

- キャッシュカードや通帳を渡さない。
- 身に覚えのない請求には応じない。
- 暗証番号を教えない。
- メールやパソコンに表示された連絡先に電話しない。
- 公的機関の職員を名乗ったら、部署や氏名を確認する。
- 一人で判断せず、必ず誰かに相談する。

## 国際電話を悪用したニセ電話詐欺に注意!

約7割が国際電話から +1や+44などから始まる番号は国際電話番号です。  
(例1)+1312345678 (例2)+44698765432

被害を防ぐには国際電話のブロックが有効です。[固定電話機のみ] サービスとなります。

## 国際電話不取扱受付センター

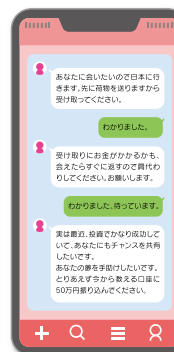
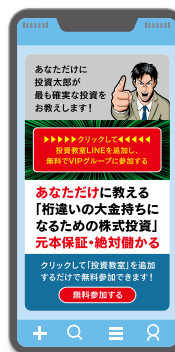
電話番号: 0120-210-364 (通話料無料)

[取扱時間] オペレーター案内: 平日午前9時から午後5時まで  
自動音声案内: 平日、土日祝24時間

詳しくはこちらから

(公社)福岡県防犯協会連合会・福岡県警察

## 注意! SNS型投資詐欺 SNS型ロマンス詐欺の手口!!



## SNS型投資詐欺

SNSのダイレクトメッセージなどで接触後、被害者をLINEなどのSNSに誘導し、「株や暗号資産に投資すれば利益が得られる」などと言葉巧みに被害者を信用させ、最終的に「投資金」や「手数料」などという名目で、ネットバンキングなどの手段により、金銭等をだまし取られる詐欺の手口です。

## SNS型ロマンス詐欺

SNSやマッチングアプリなどを通して出会った者と、実際に直接会うことなくやりとりを続けることで恋愛感情や親近感を抱かせ、金銭等をだまし取られる詐欺の手口です。

被害に会わないための対策

## LINEによる被害勧誘の遮断措置

## 電話番号による検索阻止

## 《設定方法》

- ① 設定
- ② 友だち
- ③ 友だちへの追加を許可をOFF

## IDによる検索阻止

## 《設定方法》

- ① 設定
- ② プライバシー管理
- ③ IDによる友達追加を許可をOFF

## やってみよう! 仮想体験で詐欺被害を予防しましょう!!

ニセ警察詐欺の仮想体験

SNS型投資詐欺の仮想体験

SNS型ロマンス詐欺の仮想体験

SNS型ロマンス詐欺の仮想体験

SNS型ロマンス詐欺の仮想体験

SNS型ロマンス詐欺の仮想体験

SNS型ロマンス詐欺の仮想体験

SNS型ロマンス詐欺の仮想体験

## ~119番通報は、あわてず落ち着いて~

119番通報をすると、指令センターの職員が順番に質問をします。あわてず、落ち着いて答えてください。

まず、火災か救急かをお尋ねします。

次に、消防車・救急車を向かわせる場所を確認します。

「〇〇市〇〇町〇〇番地〇〇号」「マンション名」「部屋番号」まで、できるだけ詳しく伝えてください。

筑後地域消防指令センターでは、筑後地域15市町村の119番通報を受け付けていますので、必ず市町村名から伝えてください。

住所が分からない場合は、近くの目印を伝えてください。

例: 事業所や公共施設、バス停、信号(交差点)、電柱番号など。

また、その目印の東西南北どちら側にいるかを伝えてください。

携帯電話から通報する場合は、GPS機能をONにすると、場所の特定が早くなります。



【問い合わせ先】 久留米広域消防本部 浮羽消防署  
TEL 0943-72-4193 FAX 0943-72-4192

久留米広域消防本部  
防火ポスターコンクール  
入賞作品展示について

うきは市及び久留米市田主丸町内の小学校3年生を対象に募集した防火ポスターコンクールの入賞作品を下記のとおり展示いたします。

## ① 展示場所及び展示期間

## (1) うきは市

うきは市役所1階ロビー  
令和8年2月25日(水)~令和8年3月10日(火)  
※市役所開庁時間に限る

## (2) 久留米市田主丸町

Aコープ田主丸店  
令和8年2月25日(水)~令和8年3月10日(火)  
※営業時間に限る

## ② お問い合わせ先

浮羽消防署警防課  
TEL:0943-72-4193  
FAX:0943-72-4192





# JAの教育ローン

JAにじ



©JAバンク



適用期間

令和7年10月1日(水)～令和8年3月31日(火)

基準 金利

固定  
金利

年

2.4%

保証料別

さらに金利  
引き下げ!!

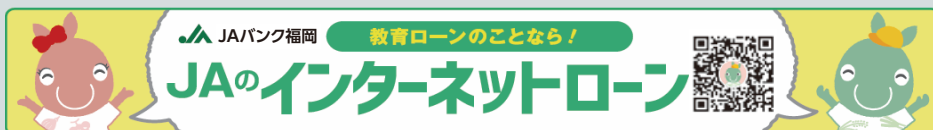
基準 金利

固定  
金利

年

1.9%

保証料別



※上記金利は保証料は含んでおりません。  
お借入れ時には別途保証料がかかります。

金利引き下げ条件については  
JA窓口までおたずねください。

JAバンクで  
よかうもん!

JAとお取引のない方でもお気軽にご相談ください。  
お子様の入学金・授業料など、幅広くご利用いただけます

詳しくはJA窓口まで  
おたずねください。

【お問い合わせ先】吉井支店 0943-75-5111 浮羽支店 0943-77-2121 田主丸支店 0943-72-2101

## クロスワードパズル

問題 二重マスの文字をA～Dの順に並べてできる言葉は何でしょうか?



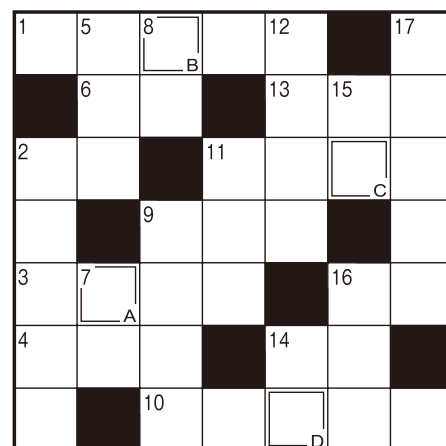
ヨコのカギ

- 節分にまるかぶりします
- 働き者のイメージがある昆虫
- 羽根つきに使う道具
- 保育園の——に手編みの帽子を出品した
- 張り上げたりひそめたり
- 強い風に雪が舞います
- 作業機をけん引してさまざまな農作業をこなします
- 金太郎が担いでいるもの
- ドアをコン、コン
- 魚へんに付と書く魚
- 寒いとこりやすくなる人もいます



タテのカギ

- 東京にある、昔は電気街、今はポップカルチャーの街
- はたきで払うもの
- い草などで編んだ敷物
- 天井や空がある方向
- 長さの単位のひとつ。記号はft
- 眠くなると下がってきます
- 外湯めぐりで知られる兵庫県北部の温泉地
- 鬼は外、——は内
- 日本刀の手で握る部分
- すべては忘却の——だ
- チョコレートケーキの——をスマホで調べた



正解者の中から抽選で5名様に商品券を進呈。発表は賞品の発送をもってかえさせていただきます。

■応募方法

ハガキまたはFAXで、①答え②郵便番号・住所③氏名④年令⑤電話番号⑥JAに対する要望⑦広報誌に対する意見・感想・載せてほしいことなどを書いてご応募ください。

■あて先 〒839-1321 うきは市吉井町356-1  
JAにじ 企画管理課総合企画係  
(FAX) 75-4633

■応募〆切 2月10日(火) 当日消印有効

1月号の答えは「サンガニチ」でした (応募総数 40通)

※いただいたご意見・要望については今後の事業運営の参考にさせていただきます。なお、内容についての回答はいたしかねます。